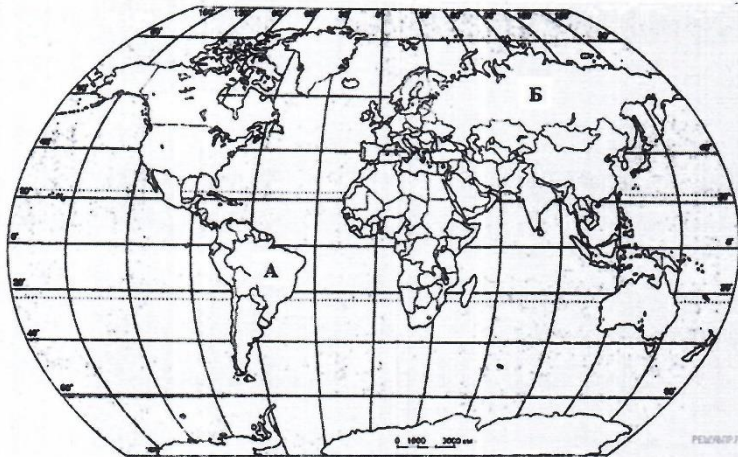


УТВЕРЖДАЮ
директор МБОУ «СОШ №53»
Ю.Г.Галкина
29.03.2024

**Демонстрация комплексной работы
для обучающихся 6 класса**

1 Найдите на карте точку 1 с координатами 55° с. ш. 90° з. д.
Поставьте на карте точку 2 с координатами 54° с. ш. 105° в. д.
В каком направлении от точки 2 находится точка 1?

- 1) северном
- 2) южном
- 3) западном
- 4) восточном



2 Установите соответствие между природными зонами и их географическими особенностями.

Природные зоны:

- А) степь
- Б) саванна

Географические особенности:

- 1) климат меняется в течение года: то сухо, то влажно
- 2) преобладает высокая трава и крупные одинокие деревья
- 3) все четыре сезона года ярко выражены
- 4) здесь самые плодородные почвы — чернозем
- 5) очень много крупных и быстрых животных
- 6) водятся суслики, сурки, ящерицы и много разных птиц

Запишите в таблицу выбранные цифры под буквами, которыми обозначены природные зоны.

Ответ: А-..... Б-.....

3 Андрей в течение дня наблюдал за погодой и описал её в дневнике наблюдений. Прочитайте это описание и отобразите его с помощью условных обозначений так, как на представленных рисунках.

День сегодня ясный и морозный. Светит Солнце, к вечеру подул слабый восточный ветер. На улице 20 градусов мороза, а влажность опустилась до 30 процентов.

Ответ:

--	--	--	--	--

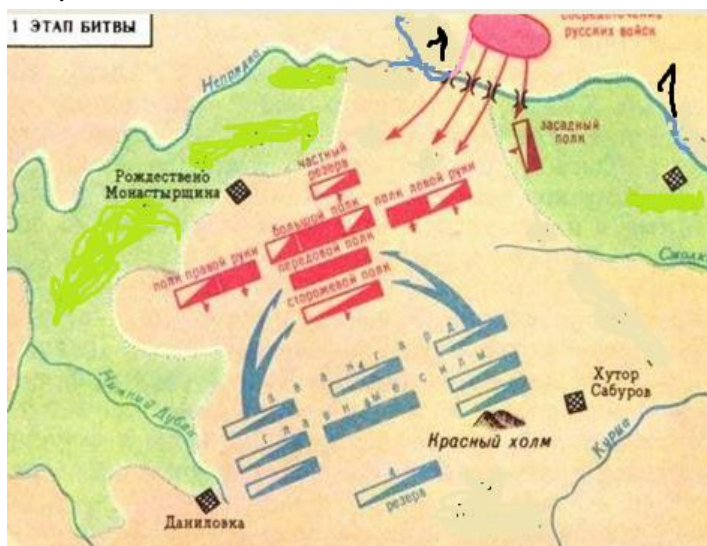
УСЛОВНЫЕ ОБОЗНАЧЕНИЯ		
Облачность	Осадки	Направление ветра
○	●●●●	↑↓
●	▲	→←
◐	◑	↖↘
	≡	↗↙

4. Прочитайте отрывок исторического источника и укажите пропущенный в нём год. «Услышав о такой доблести князя Александра, король страны Римской из северной земли подумал про себя: "Пойду и завоюю землю Александрову". И собрал силу великую, и наполнил многие корабли полками своими, двинулся с огромным войском, пыхая духом ратным. И пришел в Неву, и отправил послов своих, возгордившись, в Новгород к князю Александру, говоря: "Если можешь, защищайся, ибо я уже здесь и разоряю землю твою" ...и была сеча великая с римлянами, и перебил их князь бесчисленное множество, а на лице самого короля оставил след острого копья своего...» 1) 1223 г. 2) 1237 г. 3) 1240 г. 4) 1242 г.

5. С каким из данных событий (процессов) связано слово «варяги»? Запишите букву, которой обозначено данное событие (процесс).

Объясните смысл слова «варяги».

Перечень событий (процессов)	
А) Столетняя война	Б) Образование Древнерусского государства
В) Монгольское нашествие на Русь в XIII в.	Г) Борьба Руси против монгольского владычества в XIV в.



6. Назовите историческое событие, которое представлено на схеме.

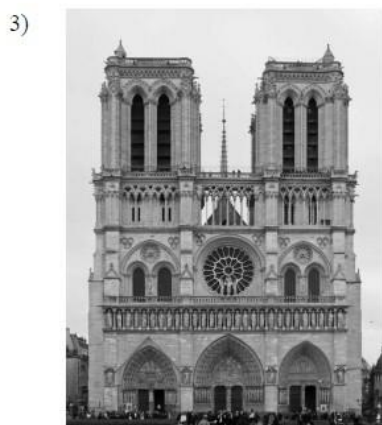
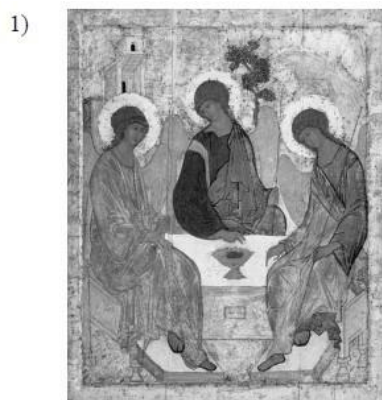
Напишите название реки, обозначенной на карте цифрой 1.

Сформулируйте три последствия этого события.

7. Какие два из представленных изображений являются памятниками культуры России, а какие — памятниками культуры зарубежных стран? Запишите в таблицу порядковые номера соответствующих памятников культуры.

Рассмотрите изображения памятников культуры и выполните задания

Памятники культуры России	Памятники культуры зарубежных стран



РЕШУВПР.РФ

8. Установите соответствие между событиями и датами:

1) Крещение Руси	А) 911 г.
2) Торговый договор Византии с Русью	Б) 1111 г.
3) Призвание варягов на Русь	В) 988 г.
4) Поход Владимира Мономаха против половцев	Г) 862 г.
	Д) 1240

9. Семену пришло сообщение в социальной сети от его друга Петра: «Привет, Семен! Не выручишь деньгами до вторника? А то баланс на телефоне отрицательный, а срочно надо связаться с родителями. Скинь 500 рублей на номер ***».

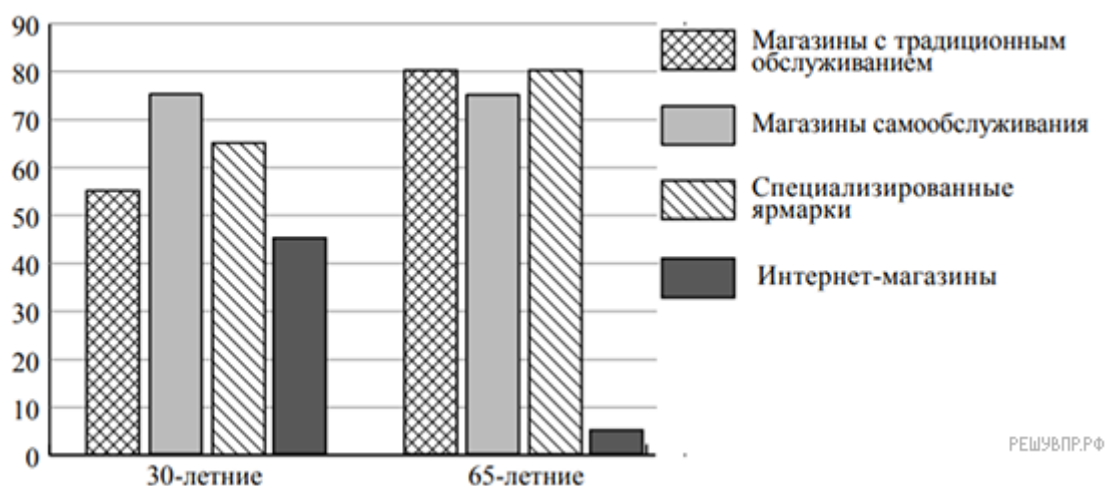
В чём состоит опасность данной ситуации для личных финансов Семена? Как ему правильно поступить в данной ситуации?

10. Привлекая обществоведческие знания, составьте краткое (не более 5 предложений) сообщение духовной сфере жизни общества, используя все приведённые ниже понятия.

Религия, вера, моральные нормы, церковь.

11. В ходе социологического опроса совершеннолетних граждан страны Z им задавали вопрос о том, какие формы торговли они считают наиболее удобными (можно было дать несколько ответов).

Результаты опроса (в % от числа отвечавших) представлены в графическом виде.



Сформулируйте одно существенное различие в позициях групп опрошенных. Выскажите предположение о том, чем объясняется это различие.

12. Выберите верные суждения о человеке и запишите цифры, под которыми они указаны.

- 1) К естественным (биологическим) потребностям человека традиционно относят потребности в общественной деятельности, общественном признании, общении с другими людьми.
- 2) Потребности человека удовлетворяются в процессе его деятельности.
- 3) Понятие «индивид» используется для характеристики отличительных особенностей одного человека от другого.
- 4) К отличиям человека от других живых существ относят наличие мышления и словесной речи.
- 5) Потребности лежат в основе возникновения интересов и склонностей человека.

13. Установите соответствие между примерами и видами межличностными отношений: к каждому элементу, данному в первом столбце, подберите соответствующий элемент из второго столбца.

ПРИМЕРЫ

- А) отношения между докладчиком и аудиторией во время лекции
- Б) отношения директора школы и представителя министерства на производственном совещании
- В) отношения школьных друзей на вечере встречи выпускников
- Г) отношения двух учителей, которые в нерабочее время едут на рыбалку

ВИДЫ МЕЖЛИЧНОСТНЫХ ОТНОШЕНИЙ

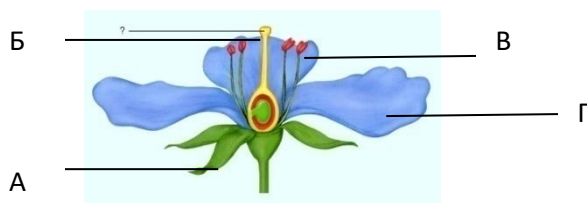
- 1) официальные
- 2) личные

14. Растения какого отдела занимают в настоящее время господствующее положение на Земле?

- 1) папоротниковидные
- 2) водоросли
- 3) голосеменные
- 4) покрытосеменные

15. На рисунке изображена схема строения цветка. Какой буквой на ней обозначен пестик?

- 1) А
- 2) Б
- 3) В
- 4) Г



16. Камбий древесного растения

- 1) обеспечивает рост стебля в длину
- 2) способствует росту стебля в толщину
- 3) защищает стебель от повреждений
- 4) придаёт стеблю прочность и упругость

17. Усики гороха – это

- 1) видоизмененный лист
- 2) видоизменённый побег
- 3) видоизмененный корень
- 4) видоизмененный стебель

18. Установите последовательность этапов развития индивидуального однолетнего покрытосеменного растения из семени.

- 1) образование плодов и семян
- 2) появление вегетативных органов
- 3) появление цветков, опыление
- 4) оплодотворение и формирование зародыша
- 5) прорастание семени

19. Установи соответствие между содержанием первого и второго столбцов. Впиши в таблицу буквы выбранных ответов.

Признаки плода	Название плодов
А) сочный с тонкой кожицей Б) сухой плод В) односеменной Г) многосеменной Д) состоит из 2х створок Е) семя покрыто одревесневшей кожицей	1) Костянка 2) Боб

А	Б	В	Г	Д	Е